

# **Regionale Onderwijsmonitor Zuid-**

## **Kennemerland**

**Eerste meting, 2015**

**Herziene rapportage**



# **Regionale Onderwijsmonitor Zuid-Kennemerland**

**Eerste meting, 2015**

**Herziene rapportage**

Opdrachtgever: Regionaal Bestuurlijk overleg Zuid-Kennemerland

Utrecht, oktober 2015

© Oberon  
Postbus 1423  
3500 BK Utrecht  
tel. 030-2306090  
fax 030-2306080  
e-mailadres: [info@oberon.eu](mailto:info@oberon.eu)

## Inhoudsopgave

<b>1</b>	<b>Inleiding</b> .....	<b>4</b>
1.1	Achtergrond: de regionale onderwijsmonitor .....	4
1.2	Onderzoeksvragen .....	4
1.3	Voorbehoud over de gegevens in deze rapportage.....	5
1.4	Leeswijzer .....	6
<b>2</b>	<b>Doorstroom bekeken vanuit openbare databronnen</b> .....	<b>7</b>
2.1	Inleiding .....	7
2.2	Op en afstroom en Zuid-Kennemerland in landelijk perspectief .....	7
2.3	Op- en afstroom per onderwijstype .....	8
<b>3</b>	<b>Een gedetailleerder beeld: doorstroom bekeken vanuit de leerlingadministratie</b> .....	<b>9</b>
3.1	Inleiding .....	9
3.2	Verdeling van schooladviezen in Zuid-Kennemerland.....	9
3.3	De doorstroom van leerlingen in het voortgezet onderwijs in Zuid-Kennemerland .....	10
3.4	Verschillen in doorstroom tussen cohorten.....	11
3.5	Verschillen in doorstroom tussen schooladviezen .....	12
3.6	Verschillen in doorstroom tussen VO-scholen .....	12
3.7	Verschillen in doorstroom tussen PO-scholen .....	14
<b>4</b>	<b>Samenhang tussen schooladvies, toetsprestaties en doorstroom</b> .....	<b>15</b>
4.1	Inleiding .....	15
4.2	Over- en onder advisering ten opzichte van de afgesproken ondergrenzen.....	15
4.3	Over- en onder advisering per schooladvies .....	16
4.4	Over- en onder advisering per basisschool .....	16
4.5	Over- en onder advisering als voorspeller voor latere schoolloopbaan.....	17
<b>5</b>	<b>Conclusies en voorlopige aanbevelingen</b> .....	<b>18</b>
5.1	Conclusies.....	18
5.2	Voorlopige aanbevelingen .....	18
<b>Bijlage 1</b>	<b>Onderzoeksverantwoording</b> .....	<b>20</b>
<b>Bijlage 2</b>	<b>Verschillen tussen regio's (Inspectiedefinitie)</b> .....	<b>21</b>

# 1 Inleiding

## 1.1 Achtergrond: de regionale onderwijsmonitor

In het Regionaal Bestuurlijk overleg Zuid-Kennemerland (RBO) zijn alle schoolbesturen po, vo, mbo en hbo uit de regio Zuid-Kennemerland vertegenwoordigd, samen met de gemeenten Haarlem, Bloemendaal, Zandvoort, Heemstede en Haarlemmerliede/Spaarnwoude. De regionale afstemming en besluitvorming heeft betrekking op drie terreinen:

- Zorg
- Aanbod van onderwijsvoorzieningen
- Doorlopende leerlijnen.

Op deze terreinen is een regionale agenda uitgewerkt die bestaat uit tien punten. Het ontwikkelen van een regionale monitor is daar één van.

*Regionale onderwijsmonitor: ontwikkelingen in kaart brengen en reflecteren*

Met de regionale onderwijsmonitor wil het RBO de ontwikkelingen op de onderwerpen van de regionale agenda in kaart brengen en volgen. Daarnaast biedt de monitor een middel tot reflectie op het onderwijs in de regio. Met de monitor wil het RBO inzichtelijk krijgen hoe de regio presteert ten opzichte van andere regio's en het landelijke beeld. Daarbij gaat het zowel om de resultaten van leerlingen, de verdeling van leerlingen over schoolsoorten, de mate waarin zorg en begeleiding op maat worden geleverd en de aansluiting op de regionale arbeidsmarkt. De informatie die de monitor oplevert biedt handvatten voor versterking of bijstelling van het onderwijsaanbod, met als uiteindelijk doel om het onderwijs naar een hoger niveau te tillen.<sup>1</sup> Een eerste onderwerp waar de regionale onderwijsmonitor zich op richt is de overgang van het primair naar voortgezet onderwijs.

*Regionale afspraken over de overgang van PO naar VO*

Het RBO heeft een toelatingsprocedure opgesteld voor de toelating tot het voortgezet onderwijs in de regio Zuid-Kennemerland. Met de toelatingsprocedure beogen de partijen dat:

- basisscholen voor elke leerling een zo goed mogelijk schooladvies afgeven voor een onderwijsvorm in het voortgezet onderwijs;
- VO-scholen alle aanmeldingen zorgvuldig in behandeling nemen;
- het proces van schoolkeuze, aanmelding en toelating voor ouders, leerlingen en het scholenveld zo helder mogelijk verloopt;
- scholen / besturen gegevens kunnen gebruiken om hun adviesprocedure en toelatingsprocedure te kunnen evalueren.

## 1.2 Onderzoeksvragen

De regionale monitor behelst in eerste instantie één thema: de overgang van po naar vo. Specifiek gaat het om de relatie tussen de schooladviezen en de plaatsing/toelating in het VO en de schoolloopbaan in het VO. Daarvoor heeft het RBO de volgende onderzoeksvraag geformuleerd:

*Hoe succesvol zijn de adviezen van de basisscholen die aan de leerlingen zijn gegeven in relatie tot de toelating/plaatsing in het VO tot en met het derde leerjaar?*

---

<sup>1</sup> Bron: Convenant Regionaal Besturenoverleg Onderwijs Kennemerland-Zuid 2011-2015

Hoe succesvol adviezen meten we aan de hand van de onderwijspositie van leerlingen in het derde leerjaar. Een advies beschouwen we als succesvol wanneer een leerling na drie jaar zonder doublures op het geadviseerde niveau zit. In dit onderzoek brengen we daarom in kaart welk percentage leerlingen na 3 jaar op het geadviseerde schooltype in het vo zitten, en welk percentage is opgestroomd of afgestroomd of gedoubleerd. Daarnaast kijken we ook waar mogelijk naar de onderbouwing van het advies. We bekijken of basis- en vo-scholen de normen zoals vastgesteld in de (huidige en voorgaande) regionale procedure volgen.<sup>2</sup>

Dit levert samengevat de volgende twee subvragen op:

- Welk percentage leerlingen presteert na 3 jaar nominaal en zit op het schooltype dat overeenkomt met het basisschooladvies. En bij welk percentage leerlingen is er sprake van opstroom, afstroom of doublure?
  - Zijn hierin verschillen te zien per advies, per onderwijstype en per PO of VO-school,
  - Hoe verhoudt dit zich tot het landelijk beeld?
- Hoe is de samenhang tussen advies en toetsprestaties (eindtoets, LOVS, NIO) in het PO?
  - Zij hierin verschillen te zien per advies, PO-school en VO-school?

### 1.3 Voorbehoud over de gegevens in deze rapportage

Aan de eerste meting van de Regionale Onderwijsmonitor hebben vrijwel alle scholen in de regio deelgenomen. Uitzondering hierop is Praktijkschool de Schakel.

Bij de uitvoering van de monitor is er in samenspraak met de opdrachtgever voor gekozen om het praktijkonderwijs buiten beschouwing te laten.<sup>3</sup> De afwezigheid van gegevens van Praktijkschool de Schakel zorgt hiermee niet voor ongewenste vertekeningen.

In de regio wordt gewerkt met een aanmeldformulier waarop de schooladviezen VMBO-basisberoepsgericht en VMBO-kaderberoepsgericht niet voorkomen. In plaats daarvan worden leerlingen aangemeld met het schooladvies VMBO-B waarmee wordt bedoeld op 'beroepsgericht' en dus feitelijk met een combinatieadvies VMBO-basis/kader. In de uitvoering van de monitor bleek echter dat veel VO-scholen deze adviezen registreren als VMBO-basis. Naar de mening van de Stuurgroep RBO wordt op deze wijze een onrealistisch beeld gegeven van de leerlingpopulatie. In samenspraak met de stuurgroep RBO en monitorwerkgroep is er daarom voor gekozen om alle leerlingen met een geregistreerd advies vmbo-basis, vmbo-basis/kader en vmbo-kader te beschouwen als vmbo-basis/kader. Hiermee ontstaat wel een afwijking van de registratie door de onderwijsinspectie die deze correctie niet toepast.

---

<sup>2</sup> In de procedure is er de vrijheid voor scholen om in afwijking van het scorepatroon een hoger of lager schooladvies af te geven en rekening te houden met het bredere profiel van de leerling. Afwijkingen op individueel niveau zijn dan ook vaak heel goed te verdedigen. Toch kan op regionale schaal op leerling-overstijgend niveau worden gekeken of **structureel** wordt afgeweken van de afgesproken criteria, en wat dit voor gevolgen heeft op de doorstroom van leerlingen.

<sup>3</sup> Deze onderwijsvorm werkt in tegenstelling tot de anderen niet met een leerjarensysteem, er is geen sprake van doublures en op- en afstroom worden begrensd door wettelijke criteria (beschikkingen). Ook is het kader van de Onderwijsinspectie voor het berekenen van onderbouwrendement op scholen voor praktijkonderwijs niet van toepassing.

## **1.4 Leeswijzer**

In hoofdstuk 2 geven we het beeld weer dat ontstaat uit de landelijk openbaar gestelde data en maken we een vergelijking tussen Zuid-Kennemerland en de rest van Nederland.

In hoofdstuk 3 geven we een gedetailleerder beeld. We kijken hierbij naar de gegevens die zijn verkregen uit de leerlingadministratie van de deelnemende scholen. In hoofdstuk 4 tenslotte bekijken we deze gegevens in samenhang met de informatie over de toetsprestaties van de leerlingen. We bekijken of er sprake is van relatieve onder- en overadvisering en of dit gevolgen heeft voor de doorstroom van leerlingen. De belangrijkste bevindingen vatten we samen in hoofdstuk 5.

## 2 Doorstroom bekeken vanuit openbare databronnen

### 2.1 Inleiding

De Onderwijsinspectie geeft jaarlijks gegevensbestanden vrij die inzicht bieden in de mate van op- en afstroom per school.<sup>4</sup> Doordat scholen hierin herkenbaar zijn, kunnen we met deze gegevens op verschillende niveaus vergelijkingen maken, bijvoorbeeld ook op regionaal niveau.

De inspectie kijkt met een andere blik naar op- en afstroom dan wij in de rest van dit rapport doen; niet vanuit leerlingen die in een bepaald jaar starten in de brugklas, maar vanuit leerlingen die in een bepaald jaar vanuit de tweede klas in de derde instromen. De inspectie telt hierbij alleen leerlingen mee die vanuit leerjaar 2 **van de zelfde schoolvestiging** zijn overgegaan naar leerjaar 3. Het betreft de leerlingen die leerjaar 1 én leerjaar 2 onderwijs op de betreffende vestiging hebben gevolgd. Leerlingen die van schoollocatie zijn gewisseld (bijvoorbeeld omdat zij moeten afstromen) tellen niet mee. Op deze gegevens hebben wij nog een aantal bewerkingen gedaan om te kunnen bepalen hoeveel leerlingen zijn op- en afgestroomd (zie bijlage 1).

### 2.2 Op en afstroom en Zuid-Kennemerland in landelijk perspectief

Volgens de berekeningswijze van de Onderwijsinspectie is er in de regio Zuid-Kennemerland beduidend minder sprake van op- en afstroom dan in de rest van Nederland.<sup>5</sup> Bijna tweederde van de leerlingen die instroomt in de derde had ook het bijhorende schooladvies en heeft niet gedoubleerd. Landelijk is dit percentage 50%. Ook stromen er in Zuid-Kennemerland meer leerlingen op dan af, terwijl dit landelijk andersom is. In de figuur geven we ook halfafstroom en halfopstroom weer; het betreft leerlingen met een dubbelvoudig advies die respectievelijk op het laagste of hoogste van de twee niveaus uitstromen.

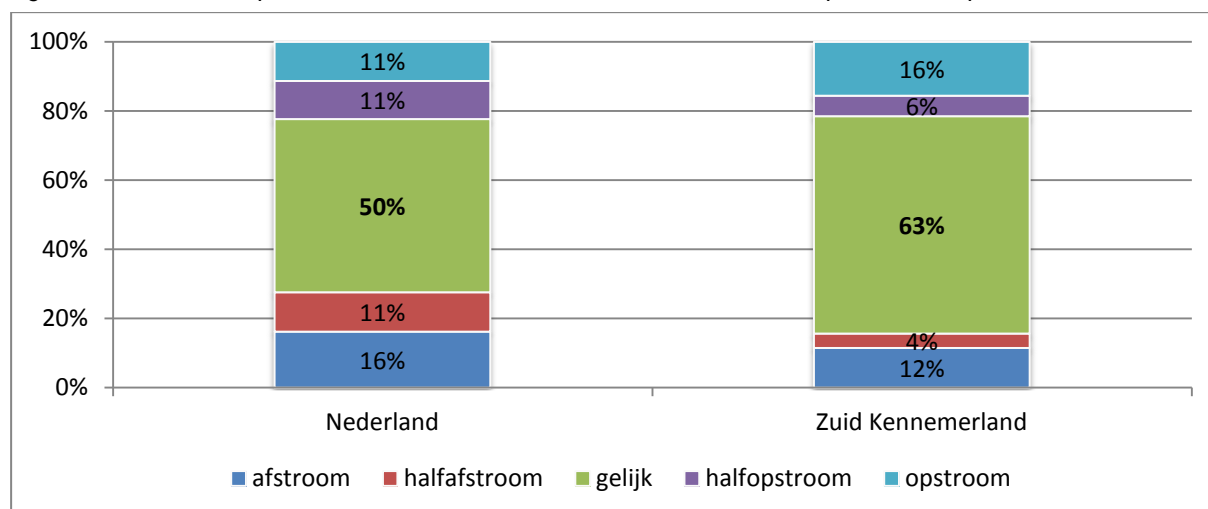
---

<sup>4</sup> Deze gegevens worden jaarlijks in juni gepubliceerd in de databank van DANS/KNAW.

<sup>5</sup> Data van de drie meest recente cohorten leerlingen die van de tweede naar de derde klas zijn doorgestroomd: 2011/12, 2012/13 en 2013/14



Figuur 1. Mate van op- en afstroom in Nederland en Zuid-Kennemerland op basis van openbare data

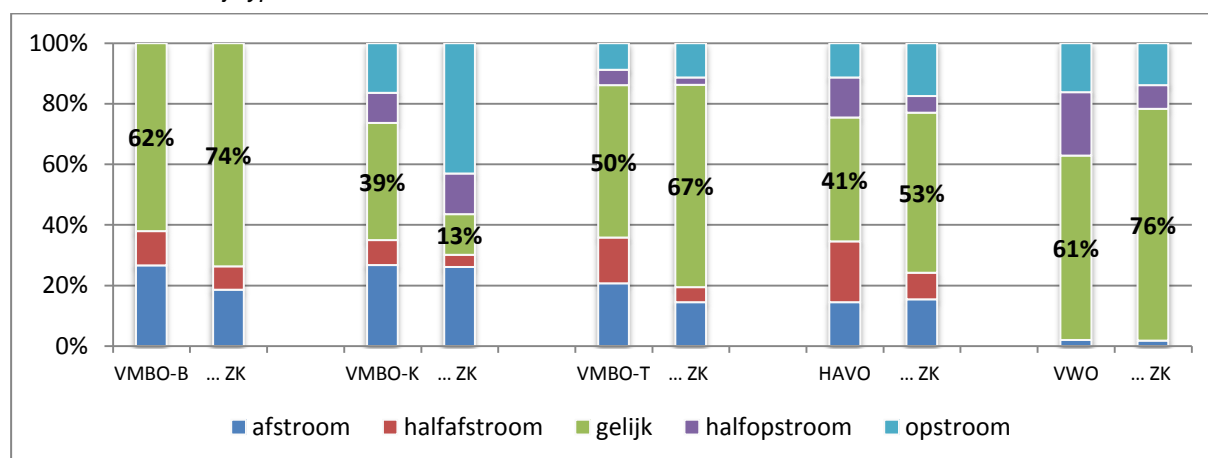


Als we de scholen in de regio Zuid-Kennemerland vergelijken met die in andere regio's blijkt dat de regio Zuid-Kennemerland van alle regio's de meeste leerlingen heeft die nog altijd op het niveau van advies zitten (zie bijlage 2). Wel kunnen deze cijfers worden genuanceerd. Aangezien de inspectie alleen leerlingen meetelt die binnen één schoollocatie zijn gebleven, maakt het voor de cijfers uit of een schoollocatie veel of weinig schooltypen aanbiedt. Hoe minder onderwijstypen, hoe minder kans/risico op op- of afstroom. De regio Zuid-Kennemerland valt hierin op. Gemiddeld hebben de scholen in Zuid-Kennemerland het minste aantal onderwijstypen per locatie (gemiddeld 2,6) van alle regio's in Nederland.

## 2.3 Op- en afstroom per onderwijstype

Voor bijna alle onderwijstypen is het aantal leerlingen dat na drie jaar op niveau van advies zit in Zuid-Kennemerland hoger dan landelijk. Uitzondering hierop is de groep leerlingen die instroomt in leerjaar 3 van de kaderberoepsgerichte leerweg van het VMBO. Veel van deze leerlingen zijn opstroomer en hadden advies basisberoepsgerichte leerweg.<sup>6</sup>

Figuur 2. Mate van op- en afstroom in Nederland en Zuid-Kennemerland op basis van openbare data; naar onderwijstype



<sup>6</sup> De Inspectie gaat hierbij uit van de registratie door VO-scholen. Bij de uitvoering van de monitor bleek echter dat VO-scholen de adviezen 'VMBO-b' registreren als VMBO-basis, terwijl deze echter beoogd zijn als advies 'VMBO-basis/kader'.

### 3 Een gedetailleerder beeld: doorstroom bekeken vanuit de leerlingadministratie

#### 3.1 Inleiding

De in H2 gepresenteerde informatie van de Onderwijsinspectie geeft een eerste globaal beeld, maar herbergt het risico op vertekeningen. Leerlingen die in de eerste drie schooljaren de school verlaten (bijvoorbeeld omdat zij moeten afstromen naar een niveau dat niet wordt aangeboden op de vestiging) vallen buiten beeld. In dit hoofdstuk kijken we naar het verschijnsel van op- en afstroom vanuit de gegevens uit de leerlingadministratie van de VO-scholen zelf. Leerlingen die binnen de regio van school wisselen 'duiken' in het volgende jaar op in de administratie van een andere school en kunnen we hierdoor blijven volgen.

De analyses in dit hoofdstuk kunnen we alleen maken voor de scholen in de regio Zuid-Kennemerland. Landelijke data, of openbare data uit andere regio's zijn op dit detailniveau niet voorhanden.

Voordat we ingaan op de op- en afstroom geven we eerst de verdeling van schooladviezen weer.

#### 3.2 Verdeling van schooladviezen in Zuid-Kennemerland

De verdeling van schooladviezen is door de jaren heen vrij stabiel. Wel is te zien dat het aantal havo-adviezen de laatste jaren is toegenomen, en het aantal havo/vwo adviezen licht is gedaald. Ook is er een daling van de adviezen vmbo-beroepsgericht.

Figuur 3. Verdeling schooladviezen per cohort (bron leerlingadministratie VO-scholen), in vergelijking met landelijk 2014/15 (bron: DUO)

	2009/10	2010/11	2011/12	2012/13	2013/14	2014/15	Landelijk 2014/15
<b>VMBO-B/K</b>	18%	17%	21%	18%	17%	16%	23% <sup>7</sup>
<b>VMBO-K/TL</b>	1%	1%	1%	1%	1%	1%	2%
<b>VMBO-TL</b>	26%	26%	25%	25%	26%	25%	22%
<b>VMBO-TL/HAVO</b>	3%	2%	2%	1%	1%	1%	7%
<b>HAVO</b>	19%	18%	18%	19%	22%	25%	20%
<b>HAVO/VWO</b>	5%	4%	3%	2%	2%	1%	8%
<b>VWO</b>	28%	31%	31%	32%	31%	31%	19%
<b>Totaal</b>	<b>100%</b>	<b>100%</b>	<b>100%</b>	<b>100%</b>	<b>100%</b>	<b>100%</b>	<b>100%</b>

<sup>7</sup> Omwille van de vergelijkbaarheid met Zuid-Kennemerland hebben we hierbij de adviezen basis, kader en basis/kader bij elkaar opgeteld.

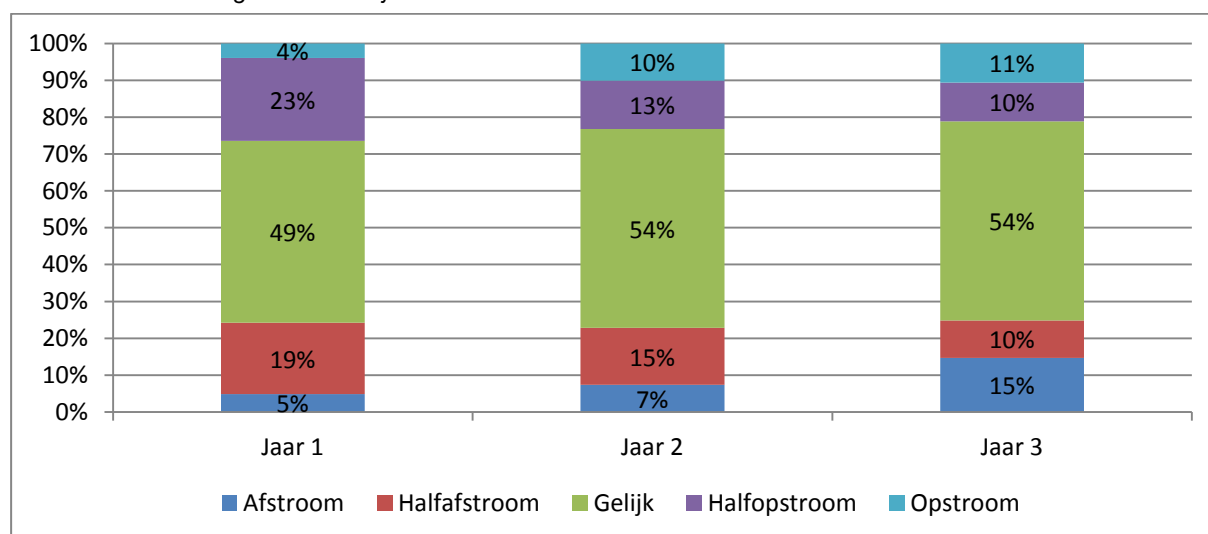
Ten opzichte van de landelijke verdeling in adviezen vallen een aantal zaken op.

- Ten eerste wordt er in Zuid-Kennemerland iets hoger geadviseerd dan landelijk. Zo worden er procentueel minder vmbo-bk adviezen gegeven, en meer havo en vwo adviezen.
- Ten tweede worden er veel minder combinatieadviezen gegeven dan landelijk.

### 3.3 De doorstroom van leerlingen in het voortgezet onderwijs in Zuid-Kennemerland

Als we 'inzoomen' op de leerlingen die we kunnen volgen tot en met de start van het derde schooljaar dat zij op het voortgezet onderwijs zitten<sup>8</sup>, zien we dat ruim 90% van de leerlingen in de brugklas starten die gelijk is aan of gedeeltelijk overlapt met hun schooladvies. Bij bijna een kwart betreft het een onderwijstype aan de bovenkant van het schooladvies (bijv. havo-advies en havo/vwo-brugklas). Plaatsing in een niveau aan de onderkant van het advies komt iets minder vaak voor (19%). Gedurende de daarop volgende schooljaren, stroomt een deel van de leerlingen af (of doubleert), terwijl een deel van de leerlingen opstroomt naar een hoger niveau dan door de basisschool geadviseerd. Na drie jaar zit 74% van de leerlingen onvertraagd op het niveau van het (combinatie-) advies; op- en afstroom ten opzichte van het advies komt even vaak voor. Bij 54% van de leerlingen is de positie na drie jaar exact gelijk aan het advies. Dit lagere percentage komt met name doordat leerlingen in de beroepsgerichte leerwegen basis/kader van het vmbo vanuit de gemaakte afspraken een combinatieadvies krijgen van waaruit leerlingen ofwel half op of half afstromen.

Figuur 4. Mate van op- en afstroom in Zuid-Kennemerland (bron leerlingadministratie VO-scholen) per jaar in het voortgezet onderwijs.



<sup>8</sup> Het betreft de vier cohorten leerlingen die in schooljaar 2009/10 tot en met 2012 /13 zijn gestart in de brugklas.



### 3.5 Verschillen in doorstroom tussen schooladviezen

Tussen de leerlingen met verschillende schooladviezen zien we grote verschillen in de mate waarin af- en opstroom voorkomen (zie onderstaande tabel). Voor een deel is dit inherent aan het advies; leerlingen met schooladvies VWO stromen alleen op als zij een jaar overslaan, en leerlingen met advies VMBO-basis stromen alleen af als zij blijven zitten of als zij in uiteindelijk instromen in het praktijkonderwijs (dit laatste gebeurt zelden).

De volgende zaken vallen op:

- De advisering van leerlingen met TL- en VWO-advies vinden wij goed passend. Zo'n 15% van de leerlingen stroomt af en in het geval van TL eveneens zo'n 15% opstroom. Bij de overige leerlingen verloopt de onderwijsloopbaan naar verwachting.<sup>9</sup> Ook bij leerlingen met havo/vwo-adviezen verloopt de loopbaan merendeels naar verwachting.
- Bij havisten is de afstroom hoger dan doorgaans wenselijk (24%). Uit andere onderzoeken weten we ook dat bij deze groep de overgang van de 3<sup>e</sup> naar de 4<sup>e</sup> (die hier niet in kaart wordt gebracht) een nog groter risicomoment is.<sup>10</sup>

Figuur 7. Op en afstroom per schooladvies (bron leerlingadministratie VO-scholen)

	VMBO- BK	VMBO- K/TL	VMBO- TL	VMBO- TL/HAVO	HAVO	HAVO/VWO	VWO
<b>Afstroom</b>	7%	10%	16%	8%	24%	10%	14%
<b>Halfafstroom</b>	39%	37%	0%	46%	1%	34%	0%
<b>Gelijk</b>	1%	0%	67%	1%	56%	1%	86%
<b>Halfopstroom</b>	39%	50%	0%	38%	0%	55%	0%
<b>Opstroom</b>	15%	3%	17%	6%	19%	0%	0%
<b>Totaal</b>	100%	100%	100%	100%	100%	100%	100%

### 3.6 Verschillen in doorstroom tussen VO-scholen

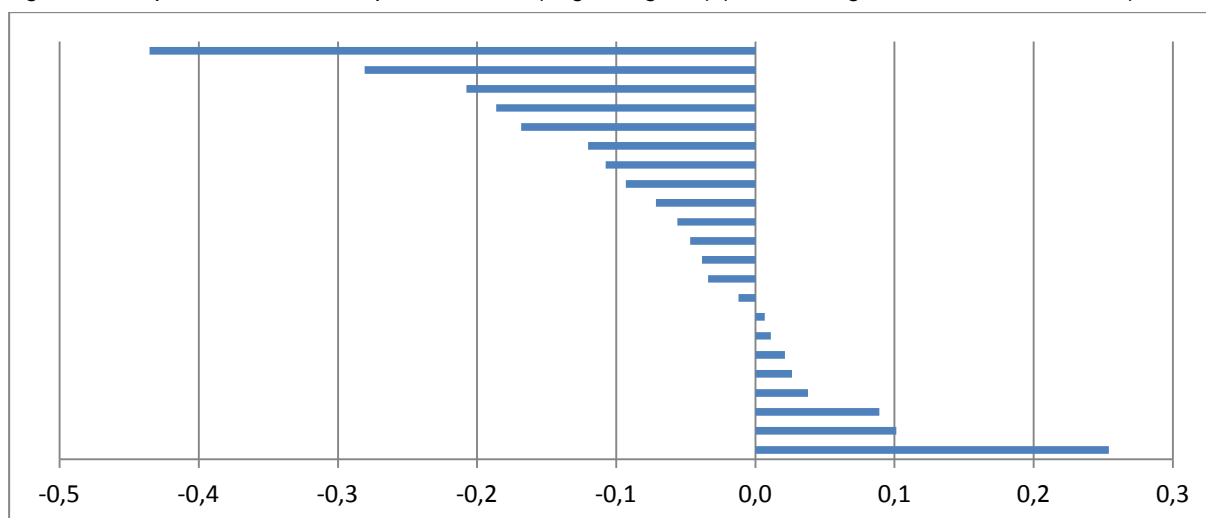
Tussen scholen bestaan aanzienlijke verschillen in de mate waarin leerlingen na drie jaar op het niveau van advies zitten.<sup>11</sup> We kunnen dit uitdrukken in een getal tussen -1 (alle leerlingen stromen af) tot 1 (alle leerlingen stromen op). Op die manier ontstaat onderstaande figuur waarin we de scholen (elke staaf vertegenwoordigt een school) hebben geanonimiseerd. We zien dat er scholen zijn met netto meer afstroom dan opstroom (scholen met een negatieve score) en scholen waar het tegenovergestelde geldt.

<sup>9</sup> Wij beschouwen een situatie van 0% afstroom als onwenselijk. Gegeven het feit dat de ontwikkeling van leerlingen voor een deel onvoorspelbaar is, kan 0% afstroom alleen worden bereikt door de instroomeisen heel hoog te leggen. Hiermee worden juist de ontwikkelingskansen van veel meer leerlingen beperkt. Een situatie van 15% afstroom, gekoppeld aan 15% opstroom beschouwen wij als een goede balans tussen kansen bieden en realistisch blijven.

<sup>10</sup> Dit geldt voor Zuid-Kennemerland eveneens: na 4 jaar is 34% van de leerlingen met havo-advies afgestroomd, ten opzichte van 48% die op 4 havo (of 3 vwo) zit. Ter vergelijking: in Almere was 45% van de havisten na 4 jaar afgestroomd. (Van Aarsen & Broekman, 2013.)

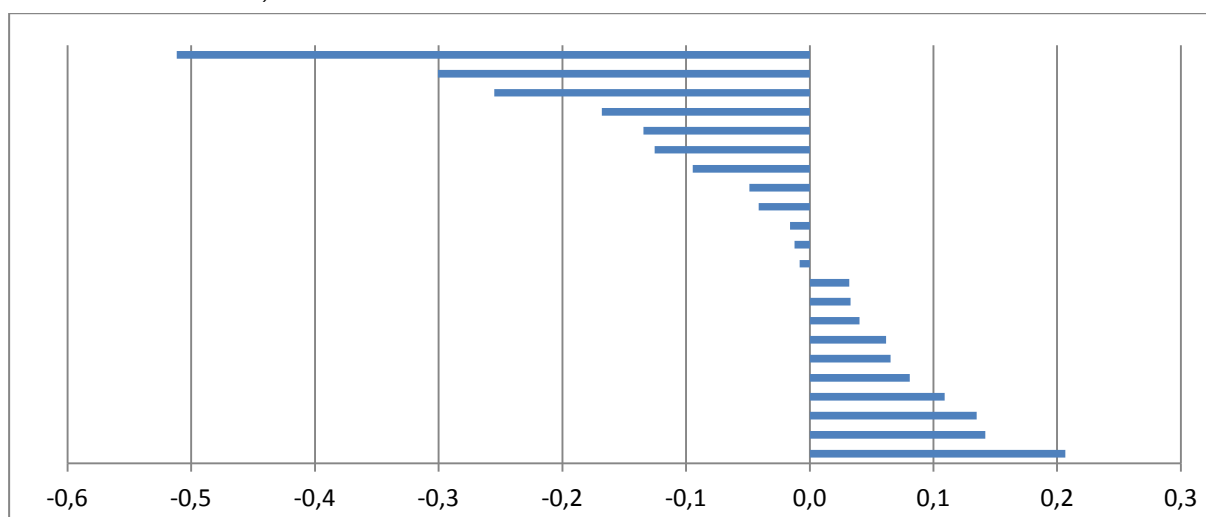
<sup>11</sup> Omwille van de betrouwbaarheid doen we dit alleen voor scholen met tenminste 30 leerlingen met een bepaald schooladvies.

Figuur 8. Op- en afstroomscore per VO-school (ongecorrigeerd) (bron leerlingadministratie VO-scholen)



Bij de interpretatie van de gegevens moet wel worden beseft dat op bepaalde onderwijstypen (los van de school) opstroom vaker voor komt dan op andere. Scholen met voornamelijk leerlingen met advies vwo kunnen heel moeilijk een positieve score op deze indicator krijgen; immers opstroom is alleen mogelijk als een leerling een klas overslaat. Een eenvoudige correctie hierop is mogelijk door de "score" van de school te verminderen met het gemiddelde van het betreffende onderwijstype in de regio. Op die manier ontstaat onderstaande figuur. We zien dat er ook volgens deze berekeningswijze scholen zijn die er beduidend meer en scholen die er minder "uit halen" dan in de regio gebruikelijk is. Drie scholen springen er in negatieve zin uit; deze scholen hebben duidelijk meer afstroom dan de andere scholen.

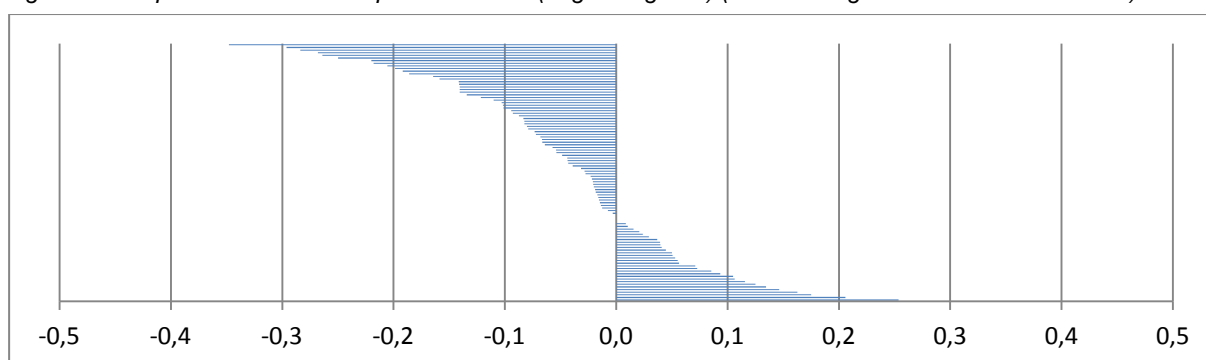
Figuur 9. Op- en afstroomscore per VO-school (gecorrigeerd voor schooladvies) (bron leerlingadministratie VO-scholen)



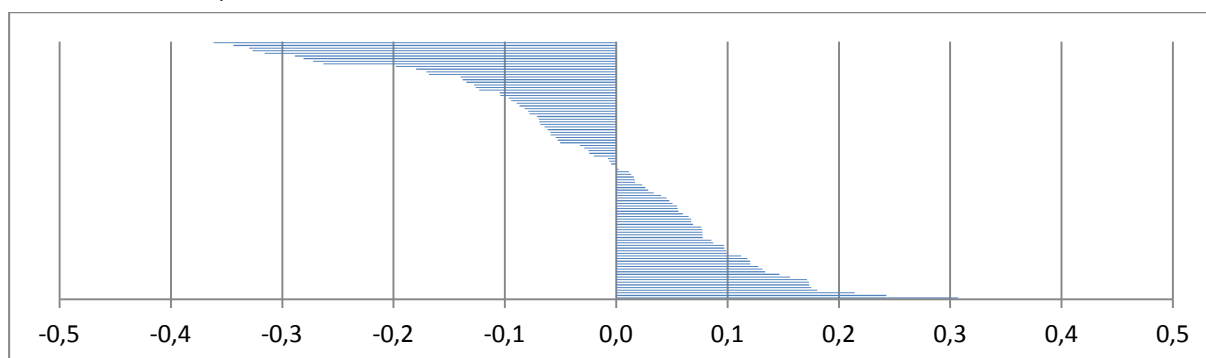
### 3.7 Verschillen in doorstroom tussen PO-scholen

Analoog aan paragraaf 3.6 kunnen we ook voor PO-scholen vaststellen of er grote verschillen bestaan in de mate waarin oud-leerlingen in hun latere schoolloopbaan op- of afstromen.<sup>12</sup> De eerste grafiek geeft een weergave van de absolute doorstroom. De tweede grafiek is gecorrigeerd voor verschillen in schooladviezen, net als bij VO-scholen. We zien dat er enkele basisscholen zijn waar een relatief groot deel van de leerlingen opstroomt ten opzichte van het advies (2<sup>e</sup> grafiek). Dit zijn scholen waar mogelijk (te) behoudend wordt geadviseerd. De meest 'extreme' basisscholen zijn hierin extremer dan de meest extreme VO-scholen (zie laatste figuur paragraaf 3.6). Tegelijkertijd zien we dat de meest extreme PO-scholen wat betreft afstroom minder extreem zijn dan de meest extreme VO-scholen. Dit impliceert dat bij die betreffende VO-scholen de afstroom meer samenhangt met het onderwijs en beleidskeuzes van de VO-school, dan met de advisering van de basisscholen.

Figuur 10. Op- en afstroomscore per PO-school (ongecorrigeerd) (bron leerlingadministratie VO-scholen)



Figuur 11. Op- en afstroomscore per school (gecorrigeerd voor schooladvies) (bron leerlingadministratie VO-scholen)



<sup>12</sup> Omwille van de betrouwbaarheid doen we dit alleen voor scholen waarvan bij tenminste 50 leerlingen een schooladvies bekend is.

## 4 Samenhang tussen schooladvies, toetsprestaties en doorstroom

### 4.1 Inleiding

In de voorgaande hoofdstukken hebben we gezien dat er in de regio (net als landelijk) met name sprake is van afstroom in de havo, maar dat over het geheel genomen er in de regio (zeker volgens de Inspectiedefinitie) weinig sprake is van op- en afstroom. De vraag is in hoeverre deze leerlingstromen te verklaren zijn uit de objectief vastgestelde prestaties van leerling op de basisschool. Scoorden de leerlingen die opstromen ook al op de basisschool relatief 'hoog' en was een hoger advies voor hen wellicht gerechtvaardigd? Op dit soort vragen zoeken we in dit hoofdstuk een antwoord op basis van de door VO-scholen beschikbaar gestelde gegevens.

### 4.2 Over- en onderadvisering ten opzichte van de afgesproken ondergrenzen

In de regionale procedure voor de overgang van PO naar VO (in het verleden 'zorgplan' of 'zorgbrochure' genoemd, tegenwoordig 'De overstap') zijn ondergrenzen voor NIO, de Cito-eindtoets en het Cito leerling- en onderwijsvolgsysteem geformuleerd om te kunnen instromen tot een bepaald schooltype. In de analyses in dit hoofdstuk beperken we ons tot de ondergrenzen die gesteld zijn voor de NIO-toets; in bijlage 1 lichten we dit toe.

De geformuleerde grenzen worden beschreven als ondergrenzen; impliciet wordt hiermee van uit gegaan dat leerlingen vaker lager dan hun "NIO-range" zullen worden geadviseerd dan hoger. Immers als iemand net voldoet aan de absolute ondergrens van een bepaald niveau kan een plek op een lager niveau soms beter passend zijn. In de praktijk blijkt deze redenering door scholen niet te worden gevolgd.

Van de leerlingen met een geregistreeerde nio-score (ruim de helft van de leerlingen) krijgt tussen de 18% en 13% een advies dat lager is dan het advies dat "hoort" bij de NIO-score (bijvoorbeeld basis/kader advies bij TL-score). 18 tot 23% krijgt een advies hoger dan het advies dat "hoort" bij de NIO-score. Het gaat dan bijvoorbeeld om een leerling die advies havo krijgt, terwijl de leerling een NIO-score heeft die onder de voor Havo afgesproken ondergrens ligt; met andere woorden: deze leerling wordt ten opzichte van diens NIO-score overgeadviseerd. We zien dat door de jaren heen steeds iets vaker wordt overgeadviseerd, en dat overadvisering vaker voorkomt dan onderadvisering.

Figuur 12. Onder- en overadvisering ten opzichte van de NIO-ondergrenzen per cohort (bron leerlingadministratie VO-scholen)

	2009/10	2010/11	2011/12	2012/13
<b>Advies lager dan NIO ('onderadvisering')</b>	18%	17%	16%	13%
<b>Advies conform NIO</b>	64%	61%	65%	64%
<b>Advies hoger dan NIO ('overadvisering')</b>	18%	21%	19%	23%
<b>Totaal</b>	100%	100%	100%	100%



### 4.3 Over- en onderadvisering per schooladvies

Als we de gegevens van de cohorten die we kunnen volgen tot en met het 3<sup>e</sup> jaar kunnen volgen bekijken per schooladvies ontstaat onderstaand beeld (zie tabel). We zien dat overadvisering over de gehele linie voorkomt. Begrijpelijkerwijs is de mate van overadvisering het laagst bij combinatieadviezen; bij hen is alleen sprake van overadvisering als hun NIO-score onder de ondergrens van het laagste onderwijstype ligt.

Figuur 13. Onder- en overadvisering ten opzichte van de NIO-ondergrenzen per schooladvies (bron leerlingadministratie VO-scholen)

Schooladvies	Advies lager dan NIO ('onderadvisering')	Conform NIO	Advies hoger dan NIO ('overadvisering')	Totaal
VMBO-B/K	23%	59%	18%	100%
VMBO-K/TL	6%	86%	8%	100%
VMBO-TL	25%	49%	27%	100%
VMBO-TL/Havo	13%	80%	8%	100%
Havo	29%	45%	26%	100%
Havo/VWO	0%	89%	11%	100%
VWO	0%	85%	15%	100%

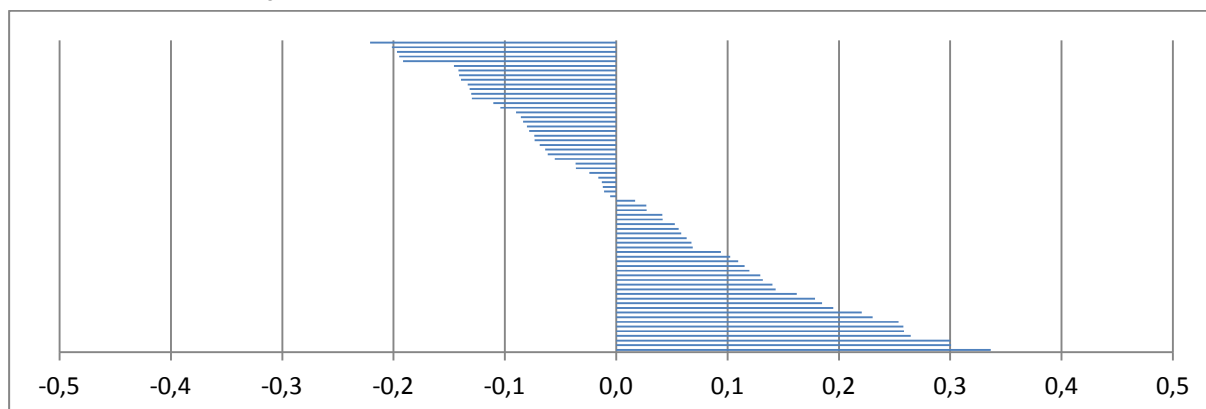
### 4.4 Over- en onderadvisering per basisschool

In hoofdstuk 3 hebben we vastgesteld in hoeverre er verschillen bestaan tussen basisscholen in hoeverre hun oud-leerlingen op- of afstromen. Iets soortgelijks kunnen we doen voor de mate waarin basisscholen over- of onderadviseren ten opzichte van de NIO-ondergrenzen.<sup>13</sup> Een score van 1 betekent dat alle leerlingen een schooladvies krijgen dat hoger ligt dan de bijhorende NIO-ondergrens. Een score van -1 betekent dat alle leerlingen een lager advies krijgen dan hun gemeten intelligentie aanwijst. In onderstaande figuur corrigeren we voor verschillen tussen onderwijstypen, bijvoorbeeld bij VWO'ers onderadvisering niet mogelijk is.

We zien dat er aanzienlijke verschillen bestaan in de mate waarin scholen onder- en overadviseren. Met name onderin de grafiek, waar scholen staan die relatief veel overadviseren ten opzichte van de nio-score zien we enkele scholen die flink afwijken van de rest van de regio.

<sup>13</sup> Omwille van de betrouwbaarheid doen we dit alleen bij scholen waar van tenminste 30 leerlingen de Nio-score en schooladvies bekend is. Net als bij de andere gegevens gaat het alleen om de leerlingen die we tot hun 3<sup>e</sup> jaar kunnen volgen.

Figuur 14. Onder- en overadvisering ten opzichte van de NIO-ondergrenzen (gecorrigeerd voor schooladvies) (bron leerlingadministratie VO-scholen)

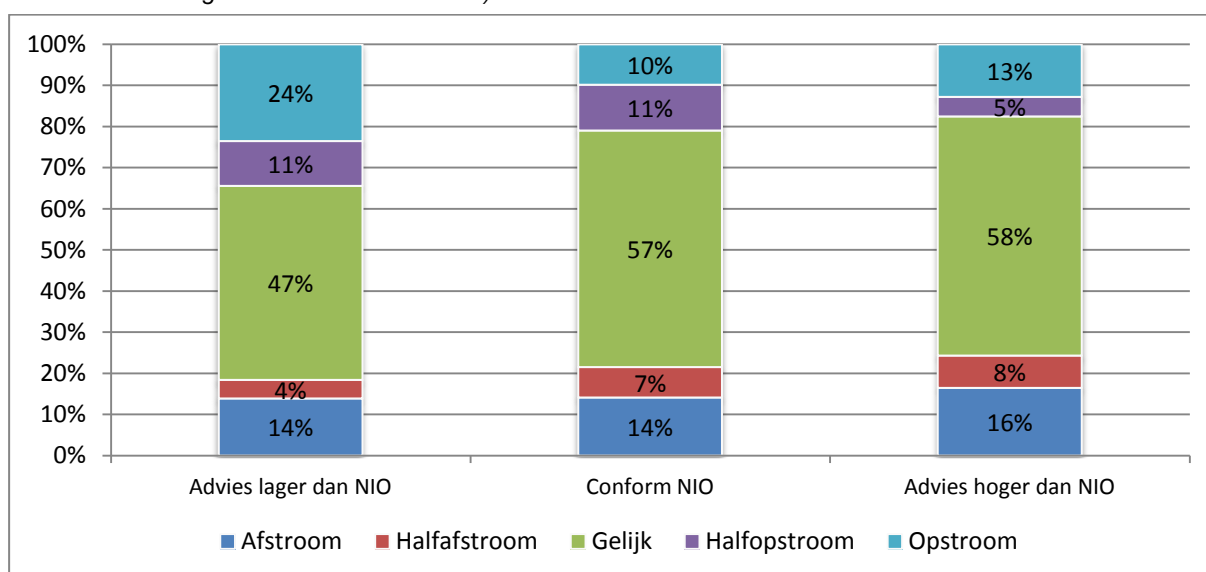


#### 4.5 Over- en onderadvisering als voorspeller voor latere schoolloopbaan

Uit ander onderzoek weten we dat leerlingen die relatief hoog worden geadviseerd ten opzichte van hun toetsscores een groot risico lopen op afstroom ten opzichte van hun advies (Van Aarsen en Broekman, 2013; Van Aarsen, Roeleveld en Luyten, 2013). In de gegevens in Zuid-Kennemerland zien we dit patroon echter niet. Leerlingen die ten opzichte van hun scores worden overgeadviseerd stromen vrijwel net zo vaak af dan leerlingen die behoudender worden geadviseerd. Wel zien we dat leerlingen die lager worden geadviseerd dan we gegeven hun NIO-score zouden verwachten 24% alsnog opstroomt; bij hen gebeurt dit vaker dan bij de andere groepen.

Al met al zijn de in Zuid-Kennemerland in de periode 2009/10 t/m 2012/13 gehanteerde ondergrenzen geen sterke voorspeller van later schoolsucces. Dit kan betekenen dat VO-scholen meer uit de overgeadviseerde leerlingen halen dan verwacht kon worden gezien de scores van de leerlingen, of dat de afgesproken normen (en de uitwerking door basisscholen in de praktijk) onvoldoende onderscheidend zijn.

Figuur 15. Op- en afstroom in relatie tot onder- en overadvisering ten opzichte van de NIO-ondergrenzen (bron leerlingadministratie VO-scholen)



## 5 Conclusies en voorlopige aanbevelingen

### 5.1 Conclusies

Volgens openbare databronnen geldt de regio Zuid-Kennemerland als Nederlands "beste" regio wat betreft het beperken van op- en afstroom. Deze cijfers worden echter vertroebeld door het feit dat in Zuid-Kennemerland het meest van alle regio's de verschillende onderwijstypen zijn afgescheiden tussen scholen. Af- en opstroom vallen hierdoor gemakkelijk buiten beeld.

Als we dieper kijken naar de gegevens zien we dat het aantal leerlingen zonder op- of afstroom inderdaad lager is dan de openbare data suggereren.<sup>14</sup> In de regio valt op dat leerlingen met TL- en VWO-advies een neutraal doorstroompatroon hebben, terwijl de afstroom bij havisten relatief groot is. Door de jaren heen zien we de mate van opstroom iets dalen, terwijl de mate van afstroom gelijk blijft.

Tussen scholen (zowel PO als VO) zien we aanzienlijke verschillen in de mate waarin hun leerlingen op- of afstromen; ook als we rekening houden met het feit dat opstroom op bijvoorbeeld het vwo minder vaak voorkomt dan op vmbo-basis. Ook in de mate waarin scholen over- en onderadviseren ten opzichte van de toetscore van de leerling zien we grote verschillen tussen PO-scholen.

In tegenstelling tot uit ander onderzoek (in andere regio's) blijkt, is in de regio Zuid-Kennemerland de afwijking van de afgesproken ondergrenzen **geen goede voorspeller van later schoolsucces**. Leerlingen die worden overgeadviseerd (afgaande op hun NIO-score) hebben een even grote kans op afstroom dan leerlingen die behoudender worden geadviseerd. Dit kan betekenen dat VO-scholen meer uit de overgeadviseerde leerlingen halen dan verwacht kon worden gezien de scores van de leerlingen, of dat de destijds afgesproken normen (en de uitwerking door basisscholen in de praktijk) onvoldoende onderscheidend zijn.

### 5.2 Voorlopige aanbevelingen

Gegeven het voorgaande kunnen we een tweetal voorlopige aanbevelingen doen. We hebben het hier bewust over voorlopige aanbevelingen, omdat de globale bevindingen van dit rapport nog verder tot leven moeten komen in de discussies met betrokkenen, zoals bijvoorbeeld werkgroep de PO-VO en omdat we verwachten dat in het verder inzoomen op de gegevens samen met de scholen nog een aantal verbeterpunten zal opleveren.

#### 1. Verder inzoomen

Hoewel de cijfers over het geheel gezien een positief beeld schetsen, zien we aanzienlijke verschillen tussen afzonderlijke PO- en VO-scholen. Sommige scholen lijken zeer conservatief te adviseren, terwijl bij andere scholen het risico op latere afstroom relatief groot is. Analoog hieraan zijn er VO-scholen die er meer 'uit halen' dan de verwachtingen van de basisschool en VO-scholen die hier minder goed in slagen.

Een **eerste aanbeveling** is dan ook om als besturen samen met de betrokkenen op de scholen verder in te zoomen op de gegevens en te kijken wat het verhaal achter de gegevens is. De besturen ontvangen daarvoor werkbestanden waarmee in meer detail kan worden gekeken hoe de advisering

---

<sup>14</sup> Dit wordt met name veroorzaakt doordat de Onderwijsinspectie uitgaat van een groot aantal leerlingen met geregistreerd schooladvies vmbo-basis, terwijl wij dit schooladvies in samenspraak met de Stuurgroep RBO tezamen met het advies vmbo-basis/kader en vmbo-kader hebben beschouwd als schooladvies vmbo-basis/kader. Deze leerlingen stromen in onze systematiek per definitie op of af.

en verdere doorloop van de schoolloopbaan per school en advies kan worden gevolgd. In deze bestanden zijn individuele leerlingen niet herkenbaar.

## **2. Mogelijkheid tot los basis- of kader-advies bij aanmelding**

Op het aanmeldformulier heeft de afgelopen jaren de schooladviezen vmbo-basis en vmbo-kader ontbroken. In plaats daarvan kregen leerlingen een advies vmbo-beroepsgericht.<sup>15</sup> Hoewel dit invloed heeft gehad op de betrouwbaarheid van de gegevens en de zeggenschap van deze eerste monitorrapportage, heeft het voor leerlingen waarschijnlijk weinig consequenties gehad. Immers, de meeste vmbo-scholen werkten tot dusver met samengestelde basis/kader-brugklassen. Inmiddels kiezen meerdere vmbo-scholen echter deels voor gescheiden brugklassen. Een **tweede aanbeveling** is dan ook om in het aanmeldformulier de mogelijkheid te geven een onderscheid te maken tussen basis- en kaderberoepsgerichte leerweg.

---

<sup>15</sup> VO-scholen hebben dit advies evenwel doorgaans geregistreerd als vmbo-basis.

## Bijlage 1 Onderzoeksverantwoording

### Inspectiedata

De gegevens van de Inspectie zijn door ons verzameld via DANS Data en gekoppeld en bewerkt. We hebben hierbij alleen scholen geselecteerd met 90% of meer enkelvoudige of dubbelvoudige adviezen. Scholen voor praktijkonderwijs zijn door ons buiten beschouwing gelaten en het onderwijstype GL is door ons gelijkgesteld aan TL. De gehanteerde regio's zijn ontleend aan de regioindeling van het CBS (Gebieden in Nederland 2014). De scholen in Velsen zijn voor dit onderzoek bij Zuid-Kennemerland gerekend en niet bij de regio IJmond (Midden Kennemerland) waar ze volgens de CBS indeling thuishoren.

### Gegevens scholen Zuid-Kennemerland

De gegevens zijn door de scholen klaargezet via de webservices van Magister. Het betreft een met de scholen en besturen vastgestelde set gegevens van de cohorten 2009/10 tot en met 2014/15 (6 cohorten in totaal). Deze gegevens zijn door Oberon verzameld en gekoppeld. Uitzondering hierop zijn de gegevens van de Haemstede-Barger mavo en het Eerste Christelijke Lyceum Haarlem, die ervoor hebben gekozen de gegevens op een andere wijze aan te leveren.

Op de gegevens hebben we een aantal bewerkingen uitgevoerd:

- Leerlingen waarvan onbekend is in welke klas zij in het eerste jaar zitten zijn niet geselecteerd.
- Leerlingen die tijdens een of meerdere schooljaren buiten beeld zijn, zijn niet geselecteerd.
- Bij leerlingen die hun eerste jaar startten op een school voor praktijkonderwijs, is het schooladvies gelijkgesteld aan praktijkonderwijs; zij zijn verder buiten beschouwing gelaten (zie volgende punt)
- Leerlingen zonder regulier schooladvies (enkelvoudig of dubbelvoudig schooladvies tussen vmbo-basis en vwo) zijn niet betrokken in de analyses; bijvoorbeeld leerlingen met advies praktijkonderwijs of ISK.
- Onmogelijke toetsscores zijn verwijderd.
- Leerlingen met een geregistreerd schooladvies vmbo-basis of vmbo-kader zijn beschouwd als schooladvies vmbo-basis/kader. Dit omdat het schooladvies vmbo-basis niet voorkomt op het aanmeldformulier.

### Gegevens ter onderbouwing van het schooladvies

Bij het bepalen of leerlingen een hoger of lager advies hebben gekregen dan uit objectieve toetsresultaten blijkt, hebben we gekeken naar de resultaten van de nio-test. Van 54% van de leerlingen die we kunnen volgen van advies tot hun derde jaar weten we de nio-score. Van 21% van de leerlingen weten we (ook) de cito-eindtoets. De representativiteit van de cito-eindtoetsgegevens is daardoor minder goed, met name bij leerlingen met een schooladvies lager dan havo. Gegevens uit het leerlingvolgsysteem zijn alleen consequent geregistreerd van recentere cohorten en zullen in vervolgmetingen van de monitor mogelijk aan belang winnen.

De score op de Nio-toets is in Zuid-Kennemerland voor de cohorten die we kunnen volgen tot en met hun derde jaar (2009/10 t/m 2012/13) omschreven als ondergrens om toegelaten te worden tot bepaalde onderwijstypen. Voor elk van deze cohorten zijn de ondergrenzen gelijk<sup>16</sup>:

- Beroepsgerichte leerweg 83
- Theoretische leerweg 94
- Havo 102
- Vwo 109

Uit bovenstaande blijkt dat voor de basis- en kaderberoepsgerichte leerweg geen afzonderlijke grenzen zijn geformuleerd. We hanteren voor beide stromen daarom de zelfde ondergrens.

---

<sup>16</sup> Bron: Zorgplan / De Overstap.

## Bijlage 2 Verschillen tussen regio's (Inspectiedefinitie)

Onderstaande tabel geeft de verdeling weer van leerlingen die in leerjaar 3 ten opzichte van hun schooladvies zijn opgestroomd, afgestroomd of gelijk zijn gebleven. Doublures zijn opgeteld bij het aantal afstromers en in mindering gebracht bij het aantal bij 'gelijk'. De regio's zijn ontleend aan de regioindeling van het CBS (Gebieden in Nederland 2014). De scholen in Velsen zijn voor dit onderzoek bij Zuid-Kennemerland gerekend en niet bij de regio IJmond (Midden Kennemerland) waar ze volgens de CBS indeling thuishoren. De tabel is gesorteerd op het percentage "gelijk".

	afstroom	halfafstroom	gelijk	halfopstroom	opstroom
<b>Zuid Kennemerland</b>	<b>12%</b>	<b>4%</b>	<b>63%</b>	<b>6%</b>	<b>16%</b>
Haarlemmermeer	14%	3%	62%	2%	19%
Midden-Brabant	15%	4%	60%	4%	17%
Utrecht Stad	20%	9%	58%	6%	7%
Arnhem	17%	7%	58%	7%	11%
Kop van Noord-Holland	20%	8%	58%	4%	10%
Food Valley	18%	8%	57%	6%	11%
IJmond (Midden Kennemerland)	9%	18%	56%	9%	8%
Zuid-Limburg	16%	8%	55%	11%	10%
Lekstroom	16%	6%	55%	4%	19%
Eemland	14%	11%	54%	9%	12%
Zuid-Holland Zuid	16%	11%	54%	9%	11%
Rivierenland	14%	12%	54%	11%	9%
Friesland (Fryslân)	18%	9%	53%	7%	13%
Zaanstreek-Waterland	17%	6%	53%	9%	15%
Noord-Veluwe	12%	9%	53%	11%	15%
Utrecht West	15%	14%	53%	10%	9%
Noordoost Brabant	14%	11%	52%	12%	11%
West Brabant Oost	16%	11%	52%	11%	11%
Flevoland	21%	9%	51%	8%	11%
Holland Rijnland	13%	12%	51%	13%	11%
Drenthe	19%	11%	51%	9%	11%
Achterhoek	17%	13%	51%	11%	8%
Amsterdam-Amstelland	15%	12%	50%	13%	10%
Rijnmond	18%	12%	49%	11%	10%
Groningen	21%	9%	49%	9%	13%
Zuidoost-Brabant	14%	14%	48%	14%	10%
Midden Holland	15%	12%	48%	14%	11%
Haaglanden	16%	12%	48%	12%	12%
Gooi en Vechtstreek	17%	13%	48%	13%	9%
West Brabant West	16%	13%	48%	14%	9%
Midden-Limburg	17%	13%	47%	11%	12%
Nijmegen	12%	14%	47%	16%	10%
Midden IJssel / Oost Veluwe	15%	14%	46%	12%	14%
Zuidoost Utrecht	19%	15%	45%	13%	9%
Alkmaar (Noord-Kennemerland)	15%	13%	44%	15%	13%
Zeeland	17%	13%	43%	16%	11%
Twente	18%	15%	43%	12%	12%
West Friesland	18%	13%	41%	13%	14%
IJsselland	15%	20%	37%	18%	10%
Noord-Limburg	16%	18%	32%	19%	14%
<b>Heel Nederland</b>	<b>16%</b>	<b>11%</b>	<b>50%</b>	<b>11%</b>	<b>11%</b>